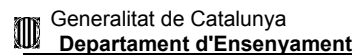


PROJECTE INTERXARXES 2006



C S B Consorci Sanitari de Barcelona

Ens públic de la Generalitat de Catalunya i l'Ajuntament de Barcelona



CatSalut

Servei Català de la Salut



**Diputació
Barcelona**

xarxa de municipis

C S B Consorci Sanitari de Barcelona



**Agència
de Salut Pública**

I N D E X

- I. JUSTIFICACIÓ**
- II. MARC CONCEPTUAL**
- III. OBJECTIUS**
- IV. INTERVENCIÓ EN SITUACIONS FAMILIARS AMB ESPECIALS
DIFICULTATS**
- V. AUGMENT CONEIXEMENT REALITAT INFANCIA I FAMILIA AL DTE**
- VI. APRENTATGE METODOLOGÍA TREBALL EN XARXA**
- VII. GENERAR NOVES PROPOSTES D'ACTUACIÓ**
- VIII. DIFUSSIO DEL PROJECTE**
- IX. ORGANITZACIÓ I RECURSOS**
- X. AVALUACIÓ**

Annexes

I. JUSTIFICACIÓ

Interxarxes arriba al seu 6è any de funcionament, després d'una primera etapa de posta en marxa i consolidació del projecte. Aquesta trajectòria, malgrat ser encara curta, ja ens ha permès avaluar les nostres previsions inicials tant pel que fa a la dimensió del projecte (objectius, finalitats, suport institucional) com als seus procediments (metodologia, protocols, circuits).

Interxarxes ha volgut, des dels seus inicis, constituir-se com a plataforma de coordinació institucional entre tots els serveis públics i privats, adreçats a la infància i adolescència del nostre districte.

Coordinació centrada inicialment en l'atenció dels casos però també lloc de trobada i de producció de coneixement mutu entre els professionals. El vessant formatiu del projecte s'ha fet palès al conjunt de Seminaris que va desplegant.

Aquesta millora de la qualitat assistencial, objectiu base del projecte, no fóra possible sense incloure un tercer eix centrat en la recerca, investigació aplicada a la nostra realitat com a professionals (procés i procediments) i evidentment al nostre objecte de treball (infància i família). L'estudi, ja realitzat, amb la col·laboració de l' Institut d'Infància i Món Urbà i la nova recerca en marxa sobre "Adolescència i Vincles" n'és una bona mostra.

Finalment tot això pren sentit en la perspectiva d'una dimensió comunitària que promou la participació i co-responsabilitat de la ciutadania. És en aquest sentit que Interxarxes està present en el procés de dinamització comunitària endegat per l'associació Carmel Amunt.

La web que vam posar en marxa fa dos anys reflecteix, de manera precisa i clara, aquests quatre eixos del projecte: Assistència, Formació, Recerca i Dinamització Comunitària:

ASSISTENCIA
(Individual i grupal)

FORMACIO
(Seminaris, Jornada)

INTERXARXES

RECERCA
(Adolescència i vincles)

DINAMITZACIO COMUNITARIA
(Participació Pla Comunitari de barri)

II. MARC CONCEPTUAL

Parlar de treball en xarxa avui requereix una explicitació prèvia de l'ús que fem dels termes (treball en xarxa, coordinació, col·laboració inter organitzacional, integració de serveis..) atès la proliferació de denominacions i la confusió respecte a les característiques de cadascuna.

Si ens atenem als usos i costums generals, tant al mon anglosaxó com al francòfon, treball en xarxa (network, practiques de reseau) al·ludeix al treball de col·laboració que dos o més professionals estableixen partint de l'atenció d'un cas comú.

Coordinació, en canvi, es refereix als acords de col·laboració establerts entre serveis i/o institucions en base a programes d'actuació. Aquestes practiques també s'anomenen integració de serveis, plataformes de coordinació institucional,..

Aquestes son, doncs, definicions descriptives, de caire operatiu que diuen poca cosa sobre la naturalesa de la dita col·laboració, en especial sobre les bases conceptuals dels processos que se'n dedueixen.

Dins del projecte Interxarxes utilitzem el terme de treball en xarxa per definir el treball de col·laboració que dos o més professionals estableixen partint de l'atenció d'un cas comú, però amb la condició que aquest treball s'insereix dins d'un pla més general que es el mateix projecte Interxarxes. Volem d'aquesta manera ressaltar un dels eixos bàsics del projecte que es la necessitat de formalitzar aquesta col·laboració dins d'un marc organitzatiu més general.

La dimensió comunitària com a perspectiva del projecte Interxarxes

Com a tota actuació resulta cabdal definir els principis que l'orienten. Partim de la interrelació constant que es produeix entre la constitució subjectiva, per la via de les identifications, i el univers simbòlic –el context social, cultural, econòmic,- que estableix les condicions d'aquesta constitució del subjecte, de la seva inserció en la cultura i de les eleccions que farà en el transcurs de la seva vida. El nostre paradigma ha de contemplar, doncs, una perspectiva que contempli allò individual i allò col·lectiu com manifestacions diferenciades però referides a un mateix procés.

La dimensió comunitària ens serveix com a paradigma orientatiu en la nostra intervenció. Entenem per tal dimensió l'existència de tres supòsits: epistèmic, metodològic i ètic.

Des del punt de vista epistèmic contemplem la producció de saber com a elaboració col·lectiva

que parteix de l'existència a qualsevol situació individual o grupal d'un no saber, de quelcom que no està escrit (relacions de parella, educació dels fills) i que requereix de la producció d'un saber, de la invenció de respostes que mai poden ser unilaterals, provenint dels anomenats sistemes experts (professionals de l'atenció a les persones). Aquesta invenció rau en el saber previ dels implicats (subjecte, família, grup social, professional) que ha de mobilitzar-se per tal de produir un "nou" saber, que no existeix, com a tal invenció, prèviament.

Des del punt de vista metodològic resulta del tot necessari pensar la articulació dels sabers de les diferents disciplines (socials, clíniques, educatives, jurídiques) que intervenen, com a requisit bàsic per abordar problemàtiques multicausals i que en la doble vessant individual-col·lectiva es fa pales aquesta interdisciplinarietat. És evident que això té els seus límits i que en determinades fases del procés: anàlisi i estudi, el comerç d'idees pot ser molt enriquidor i amb menys limitacions. En canvi, quan es tracta de implementar tàctiques d'acció, cada disciplina estableix les seves possibilitats i els seus límits, diferenciant-se respecte al marc de l'actuació.

Finalment, i pel que fa al supòsit ètic de la nostra intervenció amb famílies cal que fem de la participació dels subjectes un principi axiomàtic, i no només un lloc comú de la retòrica metodològica. Hem parlat abans de les eleccions que cadascú fa, en funció de les combinatòries possibles que se li ofereixen. Aquestes eleccions són la seva responsabilitat i la nostra actuació mai pot substituir aquest procés, malgrat moltes vegades sigui aquesta la demanda que rebem: "digui que haig de fer!". Hem de considerar les invencions simptomàtiques de cada individu, família o col·lectiu i ajudar a analitzar-les per tal que finalment cadascú pugui voler o no això que orienta la seva vida.

Interxarxes es doncs una aposta per un mètode que ens permeti, abans de res, trobar una orientació en les situacions en que intervenim. Això implica una modalitat diferent de la espontaneïtat de la col·laboració de contacte (allò que a vegades designem amb el terme de coordinació) perquè exigeix un tractament diferent que inclou el consens del procediment, el èmfasi en la escriptura i la reflexió conjunta i la contextualització d'aquest procés en el marc global d'una col·laboració inter-serveis d'un mateix territori.

III. OBJECTIUS

Els objectius del projecte 2006 són bàsicament sis:

- Millora de la qualitat d'intervenció dels serveis.
- Augment del coneixement de la realitat de la Infància i Família al territori.
- Aprenentatge dels professionals sobre el treball en xarxa.
- Formulació de propostes relatives a la creació i/o millora dels recursos existents
- Difusió del projecte
- Consolidar el suport institucional.

III. INTERVENCIÓ EN SITUACIONS FAMILIARS AMB ESPECIALS DIFICULTATS

La vessant assistencial del projecte es desenvoluparà al llarg del 2006 en dos nivells: l'atenció individualitzada i el treball grupal

A. Atenció de casos Metodologia

Partint de l'experiència acumulada fins ara (2000-05) i de l'avaluació feta al si de la Comissió Plenària del projecte hem considerat adient per aquest any l'objectiu d'incloure l'atenció a uns 50 menors al llarg de l'any

a.) Selecció dels casos

Críteris:

Per la selecció dels casos s'estableixen els següents críteris:

1. Que intervinguin un mínim de tres serveis, incloent-hi serveis no específics d'Infància però que tinguin gran incidència en el cas (CSMA , CAS , ...).
Excepcionalment s'inclouran casos atesos per dos serveis per raó de territori (zones amb menys recursos d'infància) o per intervenció de serveis no inclosos al projecte i/o externs al dte.
2. Que hi hagi de totes les edats (primera infància, segona i adolescència) tenint cura de la realitat específica de la petita infància.
3. Que visquin en tots els barris del territori.
4. Que tinguin una problemàtica complexa (social, educativa i clínica) abordant els casos tant des de la perspectiva preventiva com de tractament.
5. Que es contempli i prioritzi la disposició de la família per abordar la problemàtica.

6. Garantir la continuïtat assistencial, si s'escau, respecte als casos ja atesos fins ara

Procediment:

Qualsevol professional de les xarxes públiques del districte d'Horta-Guinardó que detecti un cas susceptible de ser derivat al projecte Interxarxes i que compleixi els criteris abans establerts, pot fer una proposta de derivació als altres professionals implicats, de manera personalitzada, i posteriorment, un cop consensuada, de manera formal mitjançant la Fitxa Interxarxes (veure annex 1) i adreçada al coordinador del projecte.

Posteriorment hi haurà un contacte del coordinador del projecte amb els derivants per tal d'ampliar la informació del cas i decidir sobre l'inclusió o no del cas. El professional derivant haurà de donar una primera informació a la família sobre els contactes que mantindran els serveis en relació a la seva situació.

b.) Protocol d'actuació

Avaluació diagnòstica

Un cop constituït l'equip del cas i previ a l'elaboració del Pla de Treball conjunt, l'equip de professionals ha de fer una avaluació diagnòstica del cas, formulant les hipòtesis que cregui vàlides sobre els factors que incideixen en el cas (situació familiar i social, aspectes clínics, evolució escolar i capacitats d'aprenentatge,...) per tal de poder orientar i definir els objectius i el pronòstic del cas.

Pla de Treball:

Feta aquesta avaluació, l'equip del cas ha d'establir un pla de treball conjunt, per escrit (veure annex 1), on constin els objectius, la funció de cadascú, el mecanisme d'avaluació (freqüència de les coordinacions) i el referent del cas.

Una còpia d'aquest Pla s'ha d'enviar al Coordinador del projecte.

Referent del cas:

Funcions:

Aquesta funció del referent és molt important, ja que és el professional que vetlla pel

compliment dels acords presos per l'equip de professionals que intervenen. Això inclou:

1. Responsable de la convocatòria de les reunions de seguiment de l'equip del cas
2. Responsable del manteniment de la documentació del cas
3. Interlocutor amb el Comitè Tècnic del projecte

Criteris d'assignació:

Preferentment haurà de ser el professional dels SSAP que intervé al cas, atès que es el servei present en tots els casos inclosos al projecte i per les seves funcions pot tenir una perspectiva global del cas i de la intervenció amb la família.

En cas que no sigui aquest professional, per la designació del referent s'han de tenir en compte alguns factors:

1. La seva trajectòria en el cas (temps d'intervenció).
2. La problemàtica dominant i que incideix en l'evolució del cas (escolar, socio-familiar, salut).
3. La relació transferencial amb la família, les expectatives que aquesta diposita.
4. Finalment el pronòstic del cas i la previsible durada de la intervenció.

Procediment d'assignació

És el mateix equip de professionals avaluarà aquests factors, tenint molt en compte el Pla de Treball proposat (objectius de la intervenció i funcions de cada professional).

En els casos nous, procedents dels serveis de salut (EAP's) el referent del cas serà el coordinador durant el període inicial (6 mesos) per tal de transmetre la metodologia de treball en xarxa emprada al projecte.

Seguiment del cas:

L'equip es reuneix amb la freqüència programada (mínim trimestralment) per revisar el desenvolupament del Pla de Treball (veure annex 2). Així mateix, al finalitzar la intervenció, es farà una recollida d'informació del cas i del seu procés per tal que hi hagi constància escrita de l'avaluació final del cas i afavoreixi la confecció de la memòria anual del projecte(veure annex 3).

En aquells casos en que hi participi un nombre de professionals elevats considerem necessari contemplar dos àmbits de coordinació diferenciats en funció del grau d'implicació dels serveis:

- ✓ Un primer àmbit de coordinació : EQUIP DEL CAS estaria constituït pel conjunt de serveis i/o professionals que intervenen en la situació familiar, sigui de manera continuada i regular o de manera més esporàdica, o be en un segon nivell (seguiment, assessorament) i/o be atenen aspectes parcials d'altres membres de la família del menor
- ✓ Un segon àmbit: GRUP DE SEGUIMENT (entre 3-5 membres) estaria constituït pels professionals que treballen amb el conjunt de la família de manera continuada i regular (tractament) i/o per altres professionals que incideixen, també d'una manera continuada i regular en l'atenció del menor. Es tracta, doncs, de serveis/professionals que tenen coneixement del cas de primera mà i mantenen un vincle directe i freqüent

A partir d'aquesta distinció es podria acordar un funcionament que permetés participar a tots els professionals amb diferent grau de coordinació (veure Annex 4):

- ✓ Reunió plenària de constitució (tots els professionals) a l'inici del cas per tal de compartir l'avaluació del cas i definir el pla de treball i les responsabilitats de cadascú
- ✓ Reunions de seguiment de l'equip de professionals del Grup de Seguiment de manera regular i segons freqüència acordada per tal de vetllar pel compliment del Pla de Treball i coordinar les accions. Aquests professionals han de recalar informacions d'altres interventors del cas i posteriorment lliurar còpia de la Fitxa de Reunions a tots els professionals de l'Equip del cas.
- ✓ Reunió plenària anual o bianual per tal de revisar el Pla de Treball i fer una avaluació global del cas

L'equip del cas pot presentar en les reunions trimestrals del Seminari d'Anàlisi de Casos (Comissió Plenària) el seu cas per fer una anàlisi conjunta, tant per reordenar el cas com per treure conclusions i aprendre sobre el model, els seus avenços i els seus límits.

B. Treball Grupal

Partint de l'experiència dels dos tallers anteriors (2003-2004) durem a terme, al 2006, una 3^a edició amb característiques similars: un espai de treball amb pares de nois/es adolescents.

IV. AUGMENT CONEIXEMENT REALITAT INFANCIA I FAMILIA AL DTE

a.) Seminari d'actualització de serveis (SAS)

Durant l'any 2006 es contínuia el **Seminari d'actualització de serveis** per tal d'incrementar el coneixement mutu i ajustar les expectatives dels professionals sobre els serveis existents (límits i possibilitats) que ha inclòs la presentació dels serveis públics participants al projecte: CDIAP's, EAIA, EAP, CSMIJ, SSAP I SAP, així com les entitats: ADSIS, Centre Juvenil Martí-Codolar, Escola d'Aprenents, Centre de Dia Carrilet i Escola Rel, Centre Jove d'Anticoncepció i Sexualitat – CJAS i Espacio Intercultural - Hospital de Sant Pau.

Per l'any 2006 preveiem la presentació de altres serveis participants i de nous projectes en curs.

Metodologia

Al llarg de l'any 2006 es realitzaran sessions de presentació dels serveis ,amb la participació dels membres de la Comissió Plenària, per tal d'analitzar, un per un, cadascun dels serveis restants, participants al projecte.

L'anàlisi es farà en base a la presentació que els professionals del servei facin de les dades aportades (marc legal, marc conceptual, tipologia de demandes, tipologia de problemàtiques, recursos disponibles..) i del debat posterior entre els assistents.

Els principis que regiran aquest debat hauran de ser els de la confiança entre professionals, el respecte mutu, la perspectiva crítica i la claredat de les argumentacions i dades aportades.

Al finalitzar aquestes sessions es redactarà un Informe Final que serà lliurat al Comitè assessor i difós a tots els professionals del districte on consti les conclusions i propostes de millora en la coordinació de serveis.

b.) Difusió de l'informe sobre "Infància i família al dte."

Al llarg de l'any 2004/05 es va dur a terme la realització d'un informe amb dades actualitzades sobre els àmbits social, escolar, de salut i de lleure de les famílies i infants del nostre districte, fent especial èmfasi en la situació dels menors estrangers nouvinguts. La direcció tècnica va estar a càrrec del CIIMU (Institut d'Infància i Mon Urbà de Barcelona) i els professionals dels serveis van col·laborar aportant informació i dades disponibles.

Aquest Informe que té un caire quantitatiu i qualitatiu ha estat lliurat a finals del 2005 . Durant l'any 2006 es farà la màxima difusió i serà una eina de dinamització comunitària vers les problemàtiques d'Infància i Família. En les accions de difusió i sensibilització participaran tots els serveis inclosos al projecte i especialment les entitats privades amb presència en el teixit social del territori.

c.) Recerca sobre “Adolescència i Vincles”

Es un fet, constatat a molts serveis i entitats adreçades a adolescents i joves, la dificultat de connexió i vinculació malgrat les ofertes puguin ser d'interès pels mateixos joves.

Ho constatem als serveis de salut, sigui als equips d'atenció primària (EAP's de salut) on deixen de venir a partir dels 14 anys (apareixen ocasionalment per demandes puntuals com la pastilla del dia després) o bé als equipaments de salut mental (CSMIJ's, CAS) on resulta difícil, a partir d'aquesta edat (14 a) establir una vinculació regular, tret de casos greus que són acompanyats per adults. Aquest fet fa que durant un temps evolutiu molt important com és l'adolescència i primera joventut, el seguiment sanitari sigui inexistent per una part important d'aquesta població.

Als equipaments i entitats de lleure, amb una oferta d'entrada atractiva (noves tecnologies, esport, oci,...) també constatem com no sempre aquestes propostes són rebudes amb interès pel jovent. A vegades només accepten l'ús sense cap més compromís (accés gratuït a Internet) i d'altres ni tan sols volen ubicar-se a un equipament de caire institucional i amb una normativa de funcionament. Tot això provoca una certa decepció en els professionals que hi treballen ja que el seu esforç no genera una continuïtat del vincle i per tant l'oportunitat –quan s'escau– d'aprofundir en el treball amb joves en situació de risc social.

Pel que fa al món educatiu constatem també dificultats importants, a partir de l'Educació Secundària Obligatoria, en la connexió entre les propostes formatives i els interessos dels joves i adolescents. L'anomenat fracàs escolar –més evident a partir d'aquest pas a l'ensenyament secundari– n'és una mostra d'aquesta manca de vincle entre els ideals educatius i les motivacions dels alumnes. D'altra banda constatem com entitats de formació no reglada (aules tallers, escoles d'educació especial, Unitats d'Escolarització externa) ofereixen alternatives de formació que són, molts cops, millor acol·lides pels destinataris.

Finalment i pel que fa a les propostes sorgides dels centres de serveis socials i equipaments de la xarxa d'atenció social, també constatem un cert *decalatge* entre propostes institucionals i interès dels “usuaris” (reals o potencials) dels serveis. Tallers, projectes específics, grups

operatoris presenten resultats diversos, a vegades aconseguixen connectar amb les problemàtiques i interessos dels joves i d'altres passen desapercebuts.

Tot plegat ens fa reflexionar sobre els factors que hi intervenen en aquesta dificultat del vincle, tants pel que fa a qüestions estructurals (evolutives, generacionals), d'organització dels serveis (rigidesa horaris, disponibilitat recursos, privacitat assistència,..) com d'actualitat (noves problemàtiques, nous usuaris, llenguatge "professional").

Metodologia:

La recerca s'organitzarà en tres grans eixos o àmbits d'anàlisi:

1. Anàlisi de necessitats i demandes

L'objectiu d'aquest àmbit es obtenir una informació sobre les necessitats i demandes dels adolescents obtinguda a partir de dades quantitatives i qualitatives, aquestes basades en les percepcions i opinions tant dels professionals com dels propis adolescents i les seves famílies en relació a la seves problemàtiques i a la qualitat i eficàcia dels recursos que se'ls hi adrecen

2. Descripció i anàlisi dels serveis i recursos adreçats a la adolescència del dte., amb l'objectiu de valorar la seva adequació per donar resposta a les problemàtiques detectades en els dos apartats anteriors

3. Disseny d'una prova pilot (web jove) de vincle amb els adolescents amb l'objectiu de garantir, a partir de les conclusions dels punts anteriors, un model d'intervenció que promogui la vinculació dels adolescents als diferents serveis de salut, educació, oci i atenció social.

Per dur a terme aquesta recerca s'ha constituït el GRAV (Grup de Recerca sobre Adolescència i Vincle), de caire interdisciplinari i format per professionals interessats dels diferents serveis participants al projecte i amb la col·laboració d'un suport tècnic per l'estudi de camp i del suport administratiu que calgui.

V. APRENTATGE METODOLOGÍA TREBALL EN XARXA

a.) Seminari d'anàlisi i discussió de casos (SAC)

Una de les conclusions que hem extret d'aquesta experiència de treball en xarxa es la necessitat de crear espais d'anàlisi de casos amb la participació d'un professional extern per tal

de mantenir la nostra capacitat d'innovació, de preguntar-nos per tot allò que insisteix de manera simptomàtica, per les dificultats de coordinació entre els serveis, per les dificultats d'anàlisi conjunt dels casos,..

Partint de la nostra pròpia experiència hem considerat oportú continuar amb aquest espai, iniciat al 2003, amb periodicitat trimestral i obert a tots els professionals i serveis interessats per tal de continuar la tasca d'aprenentatge dels professionals sobre la metodologia de treball en xarxa.

A cada una de les quatre sessions previstes (gener-abril-setembre-novembre) s'analitzarà un cas i comptarem amb un convidat extern que ens permeti tant el que es la construcció del cas com la possibilitat d'extraure idees sobre la especificitat del treball en xarxa

Els casos seran presentats per l'equip del cas i hauran de estar per escrit i sense cap dada que pugui identificar la família i/o els menors inclosos.

Durant l'any 2006 esta previst fer una sessió de "Balanç i perspectives" per analitzar el funcionament de l'espai i les possibles modificacions que cal introduir.

b) Seminari sobre Trastorns de la conducta

Al llarg del 2006 realitzarem una segona edició del seminari centrat en las estratègies d'intervenció. Aquest seminari estarà impartit per dos experts, Francesc Vilà, psicòleg clínic i psicoanalista i Rosa Ma. Miró, responsable d'un centre d'educació especial. S'adreçarà a tots els professionals interessats, especialment aquells que tenen cura directa com a docents, educadors i/o terapeutes d'aquests casos.

VI. GENERAR NOVES PROPOSTES D'ACTUACIÓ

a.) Millora circuits coordinació interserveis

Pel que fa als serveis participants caldria fer un esforç per tal de:

1. millorar la coordinació actual entre els serveis participants analitzant les dificultats existents i proposant estratègies de coordinació més fluïdes i eficaces
2. incrementar la participació d'alguns del serveis ja existents en els diferents eixos d'actuació
3. articular la implementació del projecte amb noves plataformes de coordinació institucional com es el cas del Programa salut i escola, previst pel curs 06/07.

b.) Implementació web jove *Paloksea*

Durant l'any 2006 es posarà en marxa la web jove *Paloksea* com a eina per afavorir el vincle entre els serveis i els adolescents del dte. La seva implementació estarà a càrrec dels membres del GRAV.

VII. DIFUSSIO DEL PROJECTE

a.) Pel que fa a **la difusió del projecte** durant l'any 2006 cal:

1. Mantenir i actualitzar la web del projecte per tal de facilitar l'intercanvi amb altres experiències similars
2. Continuar amb la difusió del díptic explicatiu del projecte entre els serveis i professionals del dte.
3. garantir el lliurament d'una còpia del projecte Interxarxes 2006 a tots els serveis d'atenció a la Infància del nostre districte així com a tots els departaments implicats
4. Edició trimestral del *Infoxarxes*, butlletí digit@l del projecte

b.) II Fòrum Interxarxes

Durant l'any 2006 esta previst la segona edició del Fòrum Interxarxes, centrat en el tema "Adolescència i Vincle". Servirà com a presentació dels resultats del GRAV i com a espai de reflexió sobre les problemàtiques derivades de l'atenció als adolescents. Aquest espai serà restringit als professionals del dte. participants i comptarà amb la presència d'un expert convidat.

VIII. ORGANITZACIÓ I RECURSOS

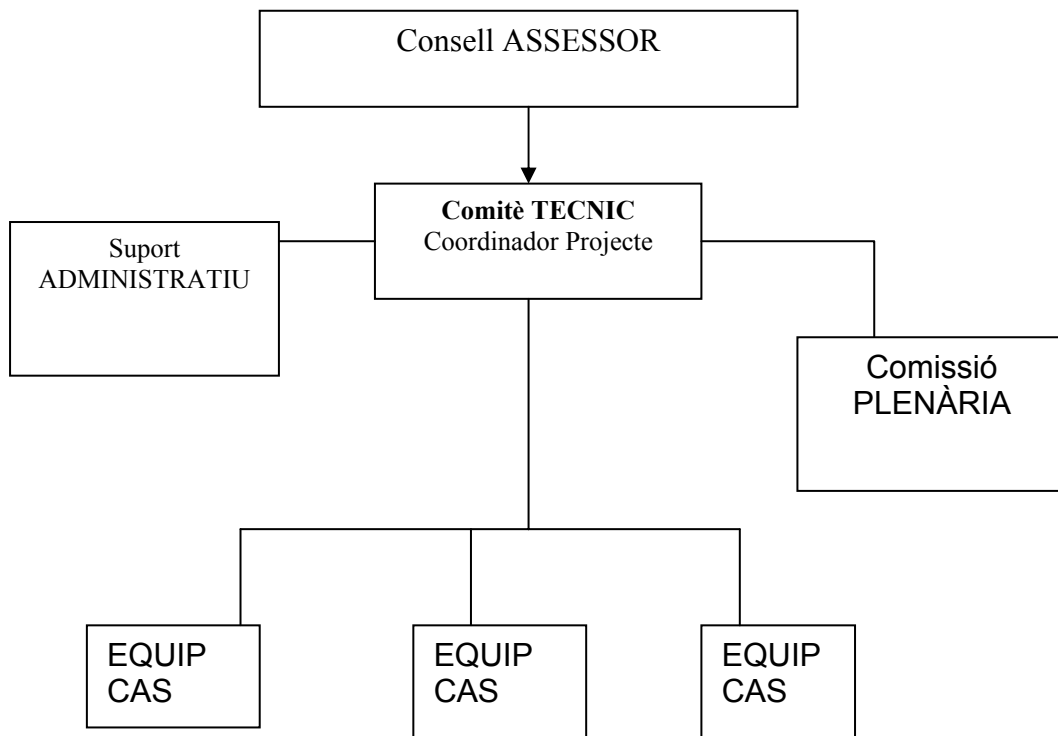
El projecte consta de tres àmbits o nivells d'intervenció:

Institucional: Assegura el suport de les institucions i/o departaments implicats i supervisa el desenvolupament del projecte. S'estructura al voltant d'un consell assessor presidit per la Regidora del districte d'Horta-Guinardó i per un representant de cadascun dels següents departaments: Serveis Personals del dte d'Horta-Guinardó, Sector de d'Atenció a les Persones de l'Ajuntament de BCN, Consorci Sanitari de Barcelona, Consorci d'Educació de Barcelona, els Departaments d'Educació, Benestar i Família i el Servei Català de la Salut de la Generalitat de Catalunya i l'Àrea de Benestar Social de la Diputació de Barcelona.

Tècnic: implementa el projecte i realitza la memòria anual que lliurarà al Consell assessor. Esta integrat per un Equip de projecte dirigit per un Comitè Tècnic i coordinat per un responsable i/o coordinador general. S'organitza en equips de cas i estableix protocols d'actuació comuns així com un banc de dades centralitzat.

Administratiu: assegura la infraestructura mínima pel funcionament del projecte i contempla els recursos humans, econòmics i materials necessaris (local, arxivador, secretaria)

Organigrama



CONSELL ASSESSOR :

Presidit per la Regidora del districte d'Horta-Guinardó i per un representant dels següents departaments: Serveis Personals del dte d'Horta-Guinardó, Sector de d'Atenció a les Persones de l'Ajuntament de BCN, Consorci Sanitari de Barcelona, Consorci d'Educació de Barcelona, els Departaments d'Educació, Benestar i Família i el Servei Català de la Salut de la Generalitat de Catalunya i l'Àrea de Benestar Social de la Diputació de Barcelona.

Les seves **funcions** són:

- Aprovar la memòria anual del projecte
- Establir les aportacions anuals de cada departament (materials, econòmiques i de recursos humans)
- Estudiar les propostes realitzades al projecte

Aquest Comitè es reuneix, com a mínim, un cop a l'any.

COMISSIÓ PLENÀRIA:

Està integrada per tots els professionals que participen al projecte (comitè tècnic i equips de cas). Podran assistir, com a convidats, altres professionals i/o entitats vinculades.

Les seves **funcions** són:

- Avaluació periòdica dels casos i del projecte
- Realització sessions formatives
- Realització del Seminari d'Actualització de serveis i del Seminari d'Anàlisi de Casos
- Elaboració de propostes i avaluació final

La Comissió Plenària es reuneix cada tres mesos.

COMITÈ TÈCNIC:

Integrat per un/dos representant/s dels diferents serveis i/o xarxes: EAP's de salut, EAIA, EAP, CDIAP, CSMIJ, SSPP, SSAP, Equip de Salut Comunitària.

Les seves **funcions** són:

- Triar, entre els seus membres, al Coordinador del projecte
- Interlocució amb els representants institucionals
- Recollida d'informació (banc de dades)
- Convocatòria reunions Comissió Plenària
- Decidir sobre la inclusió dels casos proposats
- Avaluació periòdica dels casos i del projecte
- Mediació i resolució de conflictes interserveis

- Organització de la Jornada “La Infància al districte d’Horta-Guinardó” i del Fòrum Interxarxes
- Edició del Infox@arxes, butlletí digital

El Comitè Tècnic es reuneix trimestralment.

COORDINADOR DEL PROJECTE:

El coordinador/responsable és triat pel Comitè Tècnic i vetlla pel seguiment del projecte

Les seves **funcions** són:

- Interlocutor amb el Consell Assessor, juntament amb el Comitè Tècnic
- Convocar les reunions del Comitè Tècnic
- Responsable del Banc de dades del projecte
- Supervisar els sub-projectes (Seminaris, Informes,..)

Per tal de poder dur a terme aquestes funcions el coordinador haurà de dedicar-hi una mitja de 10 hores setmanals.

EQUIPS DE CAS:

Integrat pels professionals que intervinguin en el cas. En cada cas es designarà, en base als criteris establerts anteriorment, un referent del cas.

Les seves **funcions** són:

- Realitzar l’avaluació diagnòstica psico-social del cas
- Establir el pla de treball
- Implementar la intervenció acordada
- Omplir la documentació protocolitzada de cada cas i lliurar-la al Comitè Tècnic

Els equips de cas es reuneixen segons la freqüència acordada en cada pla de treball.

SUPPORT ADMINISTRATIU

El projecte disposarà del suport d’un/a administratiu/a amb una dedicació setmanal de 7 hores i sota la supervisió del coordinador del projecte.

Les seves **funcions** són:

- Elaborar el banc de dades
- Tenir cura dels dossier dels casos
- Redactar l'acta de les reunions de la Comissió Plenària i del Comitè Tècnic
- Mantenir actualitzat el mailing de difusió del projecte
- Enviar les convocatòries de les activitats i/o reunions sorgides del projecte
- Col·laborar en les tasques d'organització de la Jornada anual
- Altres tasques administratives del funcionament quotidià (transcripció, informes, memòria,..)

Recursos

Aquest projecte compta amb els recursos propis de cada servei que seran establerts anualment pels departaments participants. La divisió de Serveis Personals del districte Horta-Guinardó facilitarà tots aquells recursos d'infraestructura (locals i sales de reunió), així com la difusió de les activitats regulars (mailings, fotocòpies).

Les administracions participants: Serveis Personals del dte d'Horta-Guinardó, Sector de d'Atenció a les Persones de l'Ajuntament de BCN, Consorci Sanitari de Barcelona, Consorci d'Educació de Barcelona, els Departaments d'Educació, Benestar i Família i el Servei Català de la Salut de la Generalitat de Catalunya i l'Àrea de Benestar Social de la Diputació de Barcelona es comprometen a facilitar la participació dels seus professionals en aquest projecte i a recollir i tenir presents les propostes que se'n derivin.

Des de finals de l'any 2005 el projecte participa en el Programa de la CTIC (Comissió Tècnica Interdepartamental de Coordinació) coordinat des de la Secretaria de Famílies i d'Infància (Generalitat de Catalunya).

Documentació

El projecte disposarà d'un dossier de cada cas on consti la Fitxa Interxarxes i els fulls d'avaluació periòdica així com còpia de l'Informe d'avaluació final del cas.

Així mateix s'elaborarà un banc de dades amb tots els casos on constin les problemàtiques detectades, els recursos utilitzats i les valoracions finals.

Es realitzarà també un dossier amb tot el material generat pel projecte, així com un dossier amb documentació de treball: articles, bibliografia, documents, relatius al treball en xarxa.

En tots els casos es compliran tant les disposicions legals referents a la protecció de dades com les recomanacions previstes als codis deontològics dels diferents col·legis professionals per tal de preservar els drets dels usuaris.

En cap cas es farà ús públic (reunions d'anàlisi de cas, jornades,...) dels cognoms de les famílies motiu d'intervenció, utilitzant sempre les inicials o bé altres denominacions que preservin la confidencialitat de les persones referenciades.

IX. AVALUACIÓ

L'avaluació del projecte serà un **procés continu realitzat a tots els nivells de la intervenció**: equip del cas, Comissió Plenària, Comitè Tècnic, Jornada i Fòrum.

Els principals **indicadors** a tenir en compte seran els recollits al Planning projecte Interxarxes 2006 (annex 5)

Aquests indicadors quantitius s'hauran de complementar amb una valoració qualitativa feta pels diferents equips sobre els principals avenços i les principals dificultats de la intervenció. Tot plegat constitueix l' **Informe avaluatiu final**.

Barcelona, abril de 2005
Comitè Tècnic

annex 2

RESUM REUNIONS	Data	nº reunió	
-----------------------	-------------	------------------	--

TEMES TRACTATS:

ACORDS:

DATA PROPERA REUNIÓ:

Annex 3

FITXA AVALUACIO- INTERXARXES¹

MENOR:

NOM	COGNOMS	DATA NEIX.	ZONA

INDICADORS D'AVAUACIÓ DEL CAS		Nivell d'eficàcia			
		1	2	3	4
1.1.	Nivell d'acompliment dels objectius proposats				
1.2.	Nivell de vinculació de la família amb els serveis				
1.3.	Nivell d'informació a la família sobre el projecte i la seva inclusió				
1.4.	Grau d'eficàcia global de l'equip				

INDICADORS D'AVAUACIÓ INTERNA		Nivell d'eficàcia			
		1	2	3	4
2.1.	Nivell de facilitat per fixar acords				
2.2.	Nivell d'acompliment d'aquests acords				
2.3.	Nivell de fluïdesa en el traspàs d'informació				
2.4.	Nivell de fluïdesa en les reunions de treball				

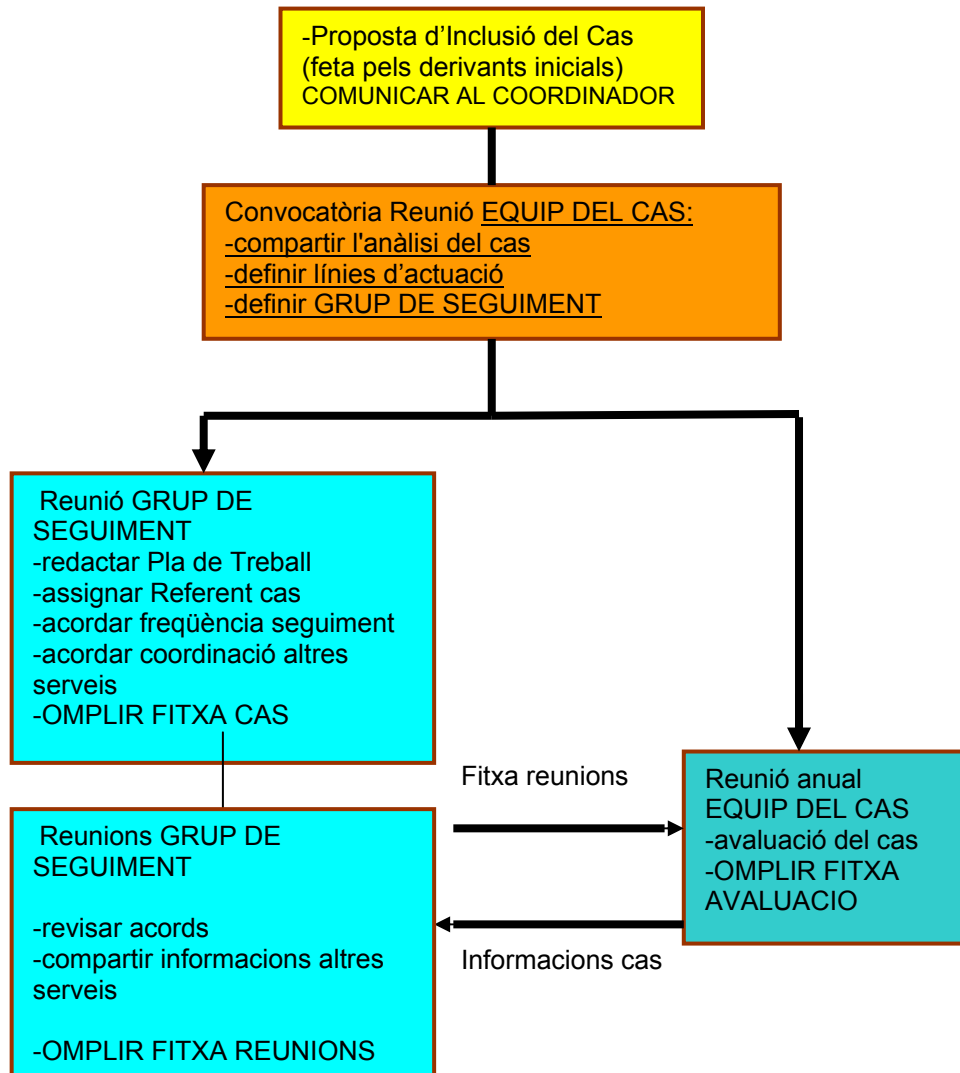
DIFICULTATS DETECTADES EN RELACIÓ A CADA INDICADOR	
1.1.	
1.2.	
1.3.	
1.4.	
2.1.	
2.2.	
2.3.	
2.4.	

DATA REALITZACIO AVALUACIO:

(1) Aquest protocol només haurà de ser complimentat una vegada per any.

Annex 4

Esquema del procés de treball en casos - Interxarxes



Annex 5

PLANNING PROJECTE INTERXARXES 2006

OBJECTIU GRAL.	OBJECTIU ESPECIFIC	ACTIVITATS	RESPONSABLE	TEMPORALITZACIO	INDICADORS
1. Intervenció en situacions familiars amb especials dificultats	Atenció de 50 menors Taller de Pares	Establiment Plans de treball Reunions seguiment Grups de pares adolescents	Equips de cas Comitè tècnic	gener –desembre	Num. Casos Num. Plans de Treball Num Grups pares Num assistents
2. Augment coneixement realitat Infància i família al dte.	Difondre l' informe sobre "Infància i família al dte." Presentació al SAS dels serveis restants Recerca "Vincles"	Edició d'un quadern-resum Presentació al SAS d'altres serveis Finalitzar recerca "Adolescència i Vincles"	Comitè tècnic GRAV	Octubre-desembre Gener-desembre Octubre-Desembre	Difusió quadern Presentació comunitat Serveis presentats Informe final "Vincles"
3. Aprenentatge metodologia treball en xarxa	Anàlisi i discussió de casos del projecte Formació problemàtiques i tècniques específiques	Seminari de Anàlisi i Discussió de casos (4 sessions) II Seminari Trastorns de Conducta	Comitè tècnic Equips de cas	Gener-desembre Juny	Num casos analitzats Num assistents
4. Generar noves propostes d'actuació	Millora circuits coordinació interserveis Implementar web jove	Anàlisi disfuncions Coordinació Salut i escola Manteniment web Paloksea	Comitè tècnic GRAV	Gener-desembre	Informe final circuits Consultes web
5. Difusió del projecte	Incloure altres serveis del dte. al pje Difondre el pje a la comunitat científica	Presentació al CAS Vall d'Hebron Difusió díptic Actualització web Publicació articles	Comitè tècnic Serveis	Gener-desembre	Num serveis nous Num articles Difusió díptic Actualització web
6. Consolidar el suport institucional	Consolidar col·laboració regular amb la Diputació de BCN. Participació a la CTIC	Renovar acord de col·laboració Assistència reunions CTIC	Consell assessor SSPP dte.	gener-desembre	Acord signat Reunions CTIC